

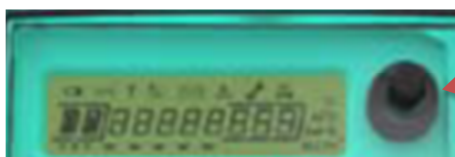


Manuale Utente

Convertitore MODELLO

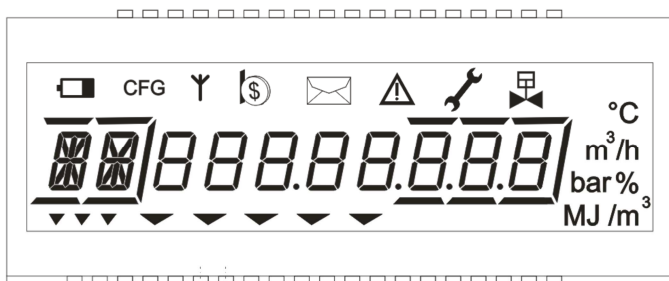
Explorer ZERO

L'interfaccia utente è costituita da un display LCD e da un tasto operatore.



L'interfaccia consente la sola consultazione dei parametri agendo sul tasto.

Il display è di tipo LCD bianco e nero costituito da 1 riga composta da 2 caratteri a bandiera inglese, da 13 e 12 segmenti rispettivamente, e da 8 caratteri a 7 segmenti. Sono inoltre presenti una serie di icone e simboli, il cui significato viene illustrato di seguito. il contrasto del display è regolato automaticamente al variare della temperatura.














Il significato degli elementi grafici presenti è mostrato nella tabella seguente:

	Campo Esplicativo	2 Caratteri a bandiera inglese (il primo a 13 segmenti, il secondo a 12 segmenti) e 5 evidenziatori
	Campo Numerico	8 Cifre a 7 segmenti
	Campo Flag	5 indicatori a freccia
	Campo di Fascia	3 indicatori a freccia
	Punti decimali	3 punti in corrispondenza delle cifre meno significative (a destra) 1 punto in corrispondenza della quinta cifra
	Evidenziatori delle cifre decimali	3 linee in corrispondenza delle cifre meno significative
	Campo Icone	Vedi tabella Icone
	Campo Unità di misura	Vedi tabella Unità di misura e altri simboli

Per consentire una lunga durata della batteria, il display è mantenuto normalmente SPENTO. Per utilizzarlo è sufficiente premere il tasto operatore.

Le tabelle seguenti descrivono il significato delle icone e dei simboli presenti sul display.

Icona	Descrizione	Accesa	Lampeggiante
	Batteria scarica Stato Power Fail	Batteria scarica da sostituire (carica residua ≤10%) Stato di Power Fail (resto del display spento)	Batteria da sostituire quanto prima (carica residua ≤15%)
	Comunicazione	copertura radio sufficiente	<i>Installazione:</i> ricerca della copertura radio <i>Normale:</i> finestra di comunicazione attiva
	Valvola intercettazione	non utilizzata dalla presente applicazione	
	Pagamento richiesto	non utilizzata dalla presente applicazione	
	Messaggio	non utilizzata dalla presente applicazione	
	Diagnostica		In presenza di segnalazioni diagnostiche
	Manutenzione	Apparato in stato di manutenzione	
CFG	Configurazione	Configurazione in memoria Tasto programmazione premuto	Configurazione (locale o remota) in corso

Icona		Significato	Note
bar		Unità di misura pressione	
°C		Unità misura temperatura	
m ³		Unità di misura volume	
m ³ /h		Unità di misura portata	Simbolo m ³ + simbolo /h
%		Percentuale	
	1, 2, 3 (campo di fascia)	Accesi in alternativa, indicano la fascia tariffaria cui il dato si riferisce, ove applicabile	Le icone sono poste sotto al campo esplicativo
	1..5 (campo flag)	Accesi in alternativa, indicano il numero del capitolo superiore	Le icone sono poste sotto al campo numerico
	1, 2, 3, 5 (punti decimali)	Accesi in alternativa, indicano la posizione del punto decimali relativo al campo numerico	Tra una cifra e l'altra del campo numerico ciascuno nella propria posizione decimale
	1, 2, 3	Evidenziatori delle cifre decimali, accesi in concomitanza con il punto decimale di posizione uguale o superiore. Si applicano solo nel caso in cui la grandezza visualizzata sia un volume	Segmenti al di sopra e al di sotto (per il primo anche di lato a destra) delle cifre corrispondenti del campo numerico

PAGINA PRINCIPALE

E' la prima pagina che viene visualizzata ad ogni riaccensione del display e riporta nel campo numerico il valore del totalizzatore del volumi alle condizioni di riferimento in m3 con 7 cifre intere e 1 decimale oppure 6 cifre intere e 2 decimali. Il campo esplicativo mostra l'acronimo "Vb".



Il dato del Volume base viene riportato nel seguente formato:

SUFFISSO Vb + VOLUME BASE (7 cifre intere + 1 cifra decimale)

" VbXXXXXXXX,X "

oppure

SUFFISSO Vb + VOLUME BASE (6 cifre intere + 2 cifre decimali)

" VbXXXXXX,XX "

La pressione lunga del tasto provoca l'esecuzione della procedura di test del display.

La pressione breve porta sulla prima delle pagine standard.

PAGINE STANDARD

Sono le pagine seguenti a quella principale fino al primo capitolo (Generali). Hanno lo scopo di visualizzare immediatamente i principali dati di funzionamento dell'apparato e i valori correnti delle misure e della diagnostica.

La pressione breve porta alla pagina successiva, fino al raggiungimento del primo capitolo.


La pressione lunga viene ignorata.






Campo Esplicativo	Campo numerico	Campo Flag	Note
V _m	7 interi 1 decimale	n.a.	Totalizzatore volumi V _m (udm = m3) (il numero delle cifre significative è definito dal parametro Numero Cifre Contatore ; valori ammessi 6,7;default =7
VE	7 interi 1 decimale	n.a.	Totalizzatore volumi in errore V _{me} (udm = m3) (il numero delle cifre significative è definito dal parametro Numero Cifre Contatore ; valori ammessi 6,7;default =7
AL	Vedi tabella seguente	n.a.	Se non vi sono allarmi va presentata un'unica pagina con "-----"
P	5 decimali	n.a.	Misura di pressione corrente (udm = bar)
T	2 decimali	n.a.	Misura di temperatura corrente (udm = °C)
C	5 decimali	n.a.	Fattore di conversione
ZRatio	5 decimali	n.a.	Rapporto Z _b /Z impostato
P _b	5 decimali	n.a.	Pressione di riferimento in bar (udm= bar)
T _b	2 decimali	n.a.	Temperatura di riferimento in °C (udm= °C)
PI	3 decimali	n.a.	Peso impulso (udm = m3)
EV	N	n.a.	Eventi in coda N = n.ro eventi presenti



La visualizzazione della pagina allarmi (campo esplicativo AL) riporta la descrizione della condizione di allarme nel campo numerico in accordo alle seguenti descrizioni:

Diagnostica	Campo Numerico
Batteria EVCD scarica	BAtteria
Registro Eventi 90%	rE 90
Guasto apparato	GuASto
Interruzione della connessione con emettitore o convertitore	EI
Registro eventi pieno	rE 100
Disallineamento orologio > 2 minuti	Orologio
Temperatura fuori range	t
Pressione fuori range	P
Errore di Calcolo	CALC

I 5 capitoli previsti dall'interfaccia operatore, vengono indicati nel campo esplicativo (indicazione di capitolo ) nel campo numerico (titolo del capitolo) e nel campo flag (numero del capitolo) con le seguenti modalità:

Campo Esplicativo	Campo numerico	Note
	GEnerALI	Capitolo parametri generali
	Pt-C0rr	Capitolo dei dati relativi al periodo di Fatturazione corrente
	Pt-PrEc	Capitolo dei dati relativi al periodo di Fatturazione precedente
	APPArAtO	Capitolo Dati Apparato
	C0nFIG	Capitolo riservato ai dati di configurazione apparato

L'attivazione breve del tasto provoca il passaggio al capitolo successivo. Raggiunto l'ultimo capitolo la sequenza riprende dalla pagina principale. L'attivazione lunga del tasto provoca la visualizzazione della prima pagina sottostante al capitolo stesso.

Le pagine di ciascun capitolo vengono visualizzate nelle sequenze indicate nei prossimi paragrafi, che si percorrono con una pressione breve del tasto. Raggiunta l'ultima pagina di ciascun capitolo, si riprende dalla prima dello stesso capitolo.

Su qualsiasi pagina di un capitolo, il campo flag indica a quale capitolo la pagina appartiene illuminando quello dei 5 elementi grafici che gli corrisponde.

Su ciascuna pagina di un capitolo, la pressione lunga del tasto consente di tornare alla pagina del capitolo in cui si trova.

1.20.1 Capitolo Parametri Generali (GEnerALI)

Campo Esplicativo	Campo numerico	Campo Flag	Note
RS	Ragione Sociale del Cliente finale (i 30 caratteri scorrono da destra a sinistra)	Fig_1	Se il campo Ragione Sociale è vuoto la pagina non viene visualizzata
Mn/Mo*	Messaggio (i 24 caratteri scorrono da destra a sinistra)	Fig_1	Mn se il messaggio è nuovo; Mo se il messaggio è stato visualizzato in precedenza; se non esiste messaggio o il messaggio è già scaduto o non ancora da visualizzare, la pagina non vien visualizzata
Id	14 cifre che scorrono da destra a sinistra	Fig_1	Identificativo punto di riconsegna (PDR)
		Fig_1	Data corrente : formato gg-mm-aa
		Fig_1	Ora corrente; formato hh.mm.ss
*) il messaggio è considerato già visualizzato quando è stata visualizzata la pagina 1 del capitolo Generali			

1.20.2 Capitolo Fatturazione corrente (Pt-CORr)

Campo Esplicativo / Campo di Fascia	Campo numerico	Campo Flag	Note
F1, F2, F3	hh.00 (ora di fine della fascia in corso)	Flg_2	Fascia tariffaria in corso
Vb	7 interi 1 decimale	Flg_2	Totalizzatore volumi Vb (udm= mc)
VF / F1	7 interi 1 decimale	Flg_2	Totalizzatore volumi Vb In fascia 1 (udm= mc)
VF / F2	7 interi 1 decimale	Flg_2	Totalizzatore volumi Vb In fascia 2 (udm= mc)
VF / F3	7 interi 1 decimale	Flg_2	Totalizzatore volumi Vb In fascia 3 (udm= mc)
VA	n interi 1 decimale	Flg_2	Totalizzatore volumi Vm In allarme (udm= mc) (n da 5 a 7 dipende dalla configurazione dei parametro Numero Cifre Contatore)

1.20.3 Capitolo Fatturazione precedente (Pt-PrEC)

Campo Esplicativo / Campo di Fascia	Campo numerico	Campo Flag	Note
CP	gg-mm X	Flg_3	Data in cui è stato chiuso il periodo di fatturazione precedente X=1,2,3,4,6, P,C (motivo della chiusura del periodo: 1-6 mesi; P=per nuovo programma tariffario;C=per cambio fornitore)
Vb	7 interi 1 decimale	Flg_2	Totalizzatore volumi Vb (udm= mc)
VF / F1	7 interi 1 decimale	Flg_2	Totalizzatore volumi Vb In fascia 1 (udm= mc)
VF / F2	7 interi 1 decimale	Flg_2	Totalizzatore volumi Vb In fascia 2 (udm= mc)
VF / F3	7 interi 1 decimale	Flg_2	Totalizzatore volumi Vb In fascia 3 (udm= mc)
VA	n interi 1 decimale	Flg_2	Totalizzatore volumi Vm In allarme (udm= mc) (n da 5 a 7 dipende dalla configurazione dei parametro Numero Cifre Contatore)

Il menù prosegue con la visualizzazione di ulteriori dati, non riportati in quanto non rilevanti ai fini della visualizzazione dei dati di fatturazione.